



Nové Mesto nad Váhom n. o.

Štefánikova 1, 915 31 Nové Mesto nad Váhom

Držiteľ certifikátu systému manažérstva kvality STN EN ISO 9001/EN ISO 9001 : 2000

Materiál na rokovanie správnej rady:

Výročná správa a ročná účtovná závierka
NsP Nové Mesto nad Váhom n.o. za rok 2012

Predkladá:

.....

*MUDr. Šorf Miroslav, CSc.
riaditeľ NsP*

Návrh uznesenia:

- 1. Správna rada NsP Nové Mesto nad Váhom n.o. prerokovala výročnú správu a ročnú účtovnú závierku NsP Nové Mesto nad Váhom n.o. za rok 2012*
- 2. Správna rada NsP Nové Mesto nad Váhom n.o. schválila výročnú správu a ročnú účtovnú závierku NsP Nové Mesto nad Váhom n.o. za rok 2012*
- 3. Strata z hospodárenia za rok 2012, bude vysporiadaná do 31.12.2013*

V Novom Meste nad Váhom, dňa 18.04.2013



Nové Mesto nad Váhom n. o.

Štefánikova 1, 915 31 Nové Mesto nad Váhom

Držiteľ certifikátu systému manažérstva kvality STN EN ISO 9001/EN ISO 9001 : 2000

Výročná správa a ročná účtovná závierka

za rok 2012



Rozpočet NsP Nové Mesto nad Váhom n.o. na rok 2012 schválila Správna rada NsP Nové Mesto nad Váhom n.o. na svojom zasadnutí dňa 24.11.2011 ako vyrovnaný vo výške 4 929 040,00 €. Pri spracovaní rozpočtu na rok 2012 sa vychádzalo z čerpania rozpočtu roku 2011 a plánovaných výnosov a nákladov organizácie na rok 2012.

NsP Nové Mesto nad Váhom n.o. dosiahla v roku 2012 výnosy vo výške 5 248 307,00 €, náklady vo výške 5 412 581,00 € a stratu z hospodárenia vo výške 164 274,00 €.

V Ý N O S Y C E L K O M

NsP Nové Mesto nad Váhom n.o. mala na rok 2012 rozpočet výnosov celkom vo výške 4 929 040,00 € a k 31.12.2012 dosiahla skutočné výnosy celkom vo výške 5 248 307,00 €, čo predstavovalo plnenie ročného rozpočtu na 106,5 %.

V Ý K O N Y P R E Z D R A V O T N É P O I Š Ť O V N E

NsP Nové Mesto nad Váhom n.o. mala na rok 2012 rozpočet výkonov pre zdravotné poisťovne vo výške 4 469 570,00 € a k 31.12.2012 organizácia zúčtovala výkony pre zdravotné poisťovne v hodnote 4 696 530,00 €, čo predstavovalo plnenie rozpočtu na 105,1%.

v €

Zdravotná poisťovňa	Rozpočet rok 2012	Skutočnosť rok 2012	% plnenie
VšZP	3 442 130,00	3 576 957,00	103,90
Dôvera	850 000,00	998 989,00	117,50
Union	170 000,00	120 584,00	70,90
Spolu ZP	4 469 570,00	4 696 530,00	105,10

Zdravotná poisťovňa	Skutočnosť rok 2011	Skutočnosť rok 2012	Porovnanie 2012-2011
VšZP	3 078 649,00	3 576 957,00	498 308,00
Dôvera	773 774,00	998 989,00	225 215,00
Union	170 910,00	120 584,00	-50 326,00
Spolu ZP	4 023 333,00	4 696 530,00	673 197,00

TRŽBY Z PREVÁDZKY SPOLU

NsP Nové Mesto nad Váhom n.o. mala na rok 2012 rozpočet tržieb z prevádzky spolu vo výške 222 580,00 € a k 31.12.2012 dosiahla tržby z prevádzky spolu vo výške 237 355,00 €, čo predstavovalo plnenie na 106,6 %.

Tržby za stravovanie

NsP Nové Mesto nad Váhom n.o. mala na rok 2012 rozpočet tržieb za stravovanie vo výške 29 400,00 € a k 31.12.2012 dosiahla tržby za stravovanie vo výške 26 483,00 €, čo predstavovalo plnenie na 90,1 %. Organizácia nesplnila rozpočet tržieb za stravovanie o 2 915,00 €.

Tržby za preventívne prehliadky

NsP Nové Mesto nad Váhom n.o. mala na rok 2012 rozpočet tržieb za preventívne prehliadky vo výške 47 280,00 € a k 31.12.2012 dosiahla tržby za preventívne prehliadky vo výške 36 758,00 €, čo predstavovalo plnenie na 77,7 %. Organizácia nesplnila stanovený rozpočet tržieb za preventívne prehliadky o 10 522,00 €.

Tržby za liečenie cudzincov

NsP Nové Mesto nad Váhom n.o. mala na rok 2012 rozpočet tržieb za liečenie cudzincov vo výške 7 440,00 € a k 31.12.2012 dosiahla tržby za liečenie cudzincov vo výške 175,00 €, čo predstavovalo plnenie na 2,4%. Po preverení podkladov pre zúčtovanie výkonov poskytnutých cudzincom v roku 2012 bolo zistené, že sa jedná v prevažnej miere o výkony poisťencov zdravotných poisťovní v rámci Európskej únie. Z uvedeného dôvodu sú výkony zúčtované na účty príslušných zdravotných poisťovní a na tržbách za liečenie cudzincov sa zúčtovávajú platby cudzích štátnych príslušníkov v prípade úhrady v hotovosti. Pri tvorbe rozpočtu organizácie na rok 2013 sa prihliadalo na uvedenú skutočnosť a rozsah rozpočtovaných finančných prostriedkov bol presunutý do rozpočtu jednotlivých zdravotných poisťovní.

Tržby za hospitalizáciu – samoplatci

NsP Nové Mesto nad Váhom n.o. mala na rok 2012 rozpočet tržieb za hospitalizáciu - samoplatcov vo výške 2 040,00 € a k 31.12.2012 dosiahla tržby za hospitalizáciu samoplatcov vo výške 1 702,00 €, čo predstavovalo plnenie na 83,4 %.

Tržby za ambulantnú starostlivosť - samoplatci

NsP Nové Mesto nad Váhom n.o. mala na rok 2012 rozpočet tržieb za ambulantnú starostlivosť - samoplatci vo výške 58 800,00 € a k 31.12.2012 dosiahla tržby vo výške 54 709,00 €, čo predstavovalo plnenie na 93,0 %. Organizácia nesplnila stanovený rozpočet tržieb za ambulantnú starostlivosť o 4 091,00 €.

Tržby za SVLZ - samoplatci

NsP Nové Mesto nad Váhom n.o. mala na rok 2012 rozpočet tržieb za SVLZ - samoplatci vo výške 6 960,00 € a k 31.12.2012 dosiahla tržby vo výške 10 052,00 €, čo predstavovalo plnenie na 144,4 % . Organizácia prekročila rozpočet za výkony SVLZ – samoplatci o 3 092,00 €.

Tržby za podané infúzie

NsP Nové Mesto nad Váhom n.o. mala na rok 2012 rozpočet tržieb za podané infúzie vo výške 15 600,00 € a k 31.12.2012 dosiahla tržby za podané infúzie vo výške 16 922,00 €, čo predstavovalo plnenie na 108,5 %. Organizácia prekročila rozpočet za podané infúzie o 1 322,00 €.

Tržby za prenájom

NsP Nové Mesto nad Váhom n.o. mala na rok 2012 rozpočet tržieb za prenájom vo výške 62 500,00 € a k 31.12. 2012 dosiahla tržby za prenájom vo výške 90 554,00 €, čo predstavovalo plnenie na 144,9 %. Organizácia prekročila rozpočet tržieb za prenájom o 28 054,00 €. Na základe zmluvy o nájme nebytových priestorov NsP Nové Mesto nad Váhom n.o. dostala od firmy JS Consultservis s.r.o. za prenájom priestorov za rok 2012 finančné prostriedky vo výške 22 680,00 €. Jednalo sa o prenájom priestorov na umiestnenie a prevádzku staveniska a sklad stavebného materiálu pre potreby stavby „Rekonštrukcia časti nemocnice v Novom Meste nad Váhom“.

OSTATNÉ VÝNOSY SPOLU

NsP Nové Mesto nad Váhom n.o. mala na rok 2012 rozpočet ostatných výnosov celkom vo výške 21 690,00 € a k 31.12.2012 evidovala ostatné výnosy celkom vo výške 44 342,00 €, t.j. rozpočet bol prekročený o 22 652,00 €.

Výnosy z úrokov

NsP Nové Mesto nad Váhom n.o. mala na rok 2012 rozpočet výnosov z úrokov vo výške 90,00 € a k 31.12. 2012 dosiahla skutočný výnos na úrokoch vo výške 9,00 €

Výnosy za služby poskytované neštátnym zdravotníckym zariadeniam a iným organizáciám

NsP Nové Mesto nad Váhom n.o. mala na rok 2012 v tejto časti stanovený rozpočet vo výške 21 600,00 € a k 31.12.2012 dosiahla výnosy vo výške 44 333,00 €. Rozpočet bol prekročený o 22 733,00 €. Túto čiastku tvorili príjmy za klinické skúšania, na základe platných zmlúv po udelení súhlasu etickou komisiou, príjmy na základe Zmluvy o praktickej výučbe zo dňa 12.09.2005 v znení neskorších dodatkov.

VÝNOSY Z PREDAJA

DLHODOBÉHO HNUTEĽNÉHO A NEHNUTEĽNÉHO MAJETKU („DH a NM“)

V roku 2012 zúčtovala organizácia príjmy z predaja DH a NM v celkovej hodnote 91 207,00 €. Okrem príjmu z predaja neupotrebitel'ného hnutel'ného majetku v hodnote 1 207,00 €, organizácia v roku 2012 zúčtovala príjmy z predaja nehnuteľného majetku v celkovej hodnote 90 001,00 €. Predmetom predaja boli nehnuteľnosti – pozemky p.č. 3112/1, 3112/10, 3112/9 v k.ú. Nové Mesto nad Váhom.

VÝNOSY Z PRÍSPEVKOV Z PODIELU ZAPLATENEJ DANE

A

Z PRÍSPEVKOV OD INÝCH ORGANIZÁCIÍ

NsP Nové Mesto nad Váhom n.o. mala na rok 2012 stanovený rozpočet výnosov z príspevkov z podielu zaplatenej dane (2%) vo výške 5 000,00 €. V roku 2012 bola NsP Nové Mesto nad Váhom n.o. poukázaná z príspevkov z podielu zaplatenej dane (2%) finančná čiastka 488,59 €. Na zabezpečenie nákupu nemocničných lôžok pre potreby lôžkového oddelenia v roku 2012 Neinvestičný fond Zdravie v núdzi organizácii poskytol finančné prostriedky vo výške 11 500,00 €. Nakoľko tieto čiastky neboli v roku 2012 použité, boli z účtov - príspevky z podielu zaplatenej dane a príspevky od iných organizácií preúčtované do položky účtu 384 - výnosy budúcich období v súlade s platnými predpismi o účtovníctve. Finančnú čiastku 2 030,00 € zúčtovanú v tejto časti výnosov za rok 2012 predstavuje zúčtovanie použitých finančných prostriedkov získaných od iných organizácií v minulých obdobiach.

VÝNOSY MINULÝCH OBDOBÍ

NsP Nové Mesto nad Váhom n.o. zúčtovala v roku 2012 výnosy minulých období vo výške 15 764,00 €. Túto čiastku tvoria príjmy zo zmluvného vzťahu s firmou JS Consultservis s.r.o. za prenájom priestorov v roku 2011 vo výške 20 160,00 €. Jednalo sa o prenájom priestorov na umiestnenie a prevádzku staveniska a sklad stavebného materiálu pre potreby stavby „Rekonštrukcia časti nemocnice v Novom Meste nad Váhom“ a príjmy vo výške 2 116,00 € za poskytnutú zdravotnú starostlivosť v roku 2011, ktorú na základe rozhodnutia zdravotných poisťovní v roku 2012 musela organizácia vrátiť.

Na základe správy Ministerstva zdravotníctva SR o zistení nezrovnalosti zo dňa 27.09.2012 musela organizácia stornovať výnosy vo výške 2 280,00 €, ktoré do septembra 2012 boli zúčtované v prospech odpisov huteľného majetku nadobudnutého v rámci nenávratného finančného príspevku: inv.č. 9056 – EKG 12 kanálové, inv.č. 9057 , EKG 12 kanálové a inv.č. 9058 – EKG prenosné.

Výnosy za rok 2012				v €
p.č.	Názov položky	Rozpočet organizácie 2012	Výnosy	
			január až december 2012	% plnenia
1	Výkony pre ZP	4 469 570	4 696 530	105,1
2	Tržby za stravovanie	29 400	26 483	90,1
3	Tržby za preventívne prehliadky	47 280	36 758	77,7
4	Tržby za liečenie cudzincov	7 000	175	2,5
5	Tržby za hospitalizáciu (samopl.)	2 040	1 702	83,4
6	Tržby za ambulatnú star. (samopl.)	58 800	54 709	93,0
7	Tržby za SVZL (samoplatci)	6 960	10 052	144,4
8	Tržby za podané infúzie	15 600	16 922	108,5
9	Tržby za platené služby (r.5+6+7+8)	83 400	83 385	100,0
10	Tržby za prenájom	62 500	90 554	144,9
11	Tržby z prevádzky - spolu (r.2+3+4+9+10)	222 580	237 355	106,6
12	Tržby z predaja služieb-celkom (r.1+11)	4 692 150	4 933 885	105,2
13	Úroky	90	9	10,0
14	Výnosy za služby neštátnym zdrav. zar.	21 600	44 333	205,2
15	Ostatné výnosy -spolu (r.15+16)	21 690	44 342	204,4
16	Výnosy z predaja dlhodobého HM a NM	0	91 207	0
17	Výnosy z príjmov z podielovej dane 2% a od iných organizácií (665+661)	5 000	2 030	40,1
18	Dotácie NFP (ŠR a EU)	210 200	161 079	76,6
19	Výnosy spolu (r.12+15+16+17+18)	4 929 040	5 232 543	106,2
20	Výnosy minulých období (602.19+649.13)	0	15 764	0
21	VÝNOSY celkom (r.19+21)	4 929 040	5 248 307	106,5

Porovnanie plnenia výnosov						
p.č.	Názov položky	2009	2010	2011	2012	Rozdiel 2012-2011 +nárast -pokles
1	Výkony pre ZP	4 485 466,00	4 308 815,00	4 023 333,00	4 696 530,00	673 197,00
2	Tržby za stravovanie	24 122,00	24 861,00	22 195,00	26 483,00	4 288,00
3	Tržby za preventívne prehliadky	45 552,00	37 069,00	42 731,00	36 758,00	-5 973,00
4	Tržby za liečenie cudzincov	10 579,00	10 491,00	9 554,00	175,00	-9 379,00
5	Tržby za hospitalizáciu (samopl.)	22 548,00	5 417,00	1 396,00	1 702,00	306,00
6	Tržby za ambulantnú star. (samopl.)	36 810,00	46 058,00	59 780,00	54 709,00	-5 071,00
7	Tržby za SVZL (samoplatci)	4 094,00	6 106,00	7 840,00	10 052,00	2 212,00
8	Tržby za podané infúzie	4 453,00	13 956,00	16 139,00	16 922,00	783,00
9	Tržby za platené služby (r.5+6+7+8)	67 905,00	71 537,00	85 155,00	83 385,00	-1 770,00
10	Tržby za prenájom	60 800,00	63 959,00	63 247,00	90 554,00	27 307,00
11	Tržby z prevádzky - spolu (r.2+3+4+9+10)	208 958,00	207 917,00	222 882,00	237 355,00	14 473,00
12	Tržby z predaja služieb-celkom (r.1+11)	4 694 424,00	4 516 732,00	4 246 215,00	4 933 885,00	687 670,00
13	Úroky	53,00	56,00	82,00	9,00	-73,00
14	Výnosy za služby neštátnym zdrav.zar.	68 304,00	16 478,00	33 912,00	44 333,00	10 421,00
15	Ostatné výnosy -spolu (r.15+16)	68 357,00	16 534,00	33 994,00	44 342,00	10 348,00
16	Výnosy z predaja dlhodobého HM a NM	0,00	7 172,00	213 278,00	91 207,00	-122 071,00
17	Výnosy z príjmov z podielovej dane 2% a od iných organizácií (665+661)	0,00	0,00	16 979,00	2 030,00	-14 949,00
18	Dotácie NFP (ŠR a EU)	0,00	0,00	134 654,00	161 079,00	26 425,00
19	Výnosy spolu (r.12+15+16+17+18)	4 762 781,00	4 540 438,00	4 645 120,00	5 232 543,00	587 423,00
20	Výnosy minulých období (602.19+649.13)	275 697,00	92 395,00	151 965,00	15 764,00	-136 201,00
21	Výnosy celkom (r.19+21)	5 038 478,00	4 632 833,00	4 797 085,00	5 248 307,00	451 222,00

N Á K L A D Y C E L K O M

NsP Nové Mesto nad Váhom n.o. mala na rok 2012 rozpočet nákladov celkom vo výške 4 929 040,00 € a k 31.12.2012 dosiahla skutočné náklady celkom vo výške 5 412 581,00 €, čo predstavuje čerpanie nákladov celkom na 109,8 %. Organizácia rozpočtované náklady prekročila o 483 541,00 €

M A T E R I Á L O V É N Á K L A D Y

NsP Nové Mesto nad Váhom n.o. mala na rok 2012 rozpočtované materiálové náklady vo výške 1 057 600,00 € a k 31.12.2012 dosiahla spotrebu materiálových nákladov vo výške 1 168 564,00 €, čo predstavovalo čerpanie rozpočtu vo výške 110,5%. Organizácia rozpočet celkových materiálových nákladov v roku 2012 prekročila o 110 964,00 €.

S P O T R E B A M A T E R I Á L U

NsP Nové Mesto nad Váhom n.o. mala na rok 2012 rozpočtované náklady na spotrebu materiálu vo výške 912 400,00 € a k 31.12.2012 dosiahla spotrebu materiálu vo výške 990 924,00 €, čo predstavuje čerpanie materiálových nákladov na 110,5 %. Organizácia prekročila rozpočet spotreby materiálu o 78 524,00 €

P o h o n n é h m o t y - „P H M“

NsP Nové Mesto nad Váhom n.o. mala na rok 2012 rozpočet na PHM vo výške 5 800,00 € a k 31.12.2012 dosiahla náklady na PHM vo výške 5 907,00 €, čo predstavovalo čerpanie rozpočtu vo výške 101,9 % t.j. prekročenie v hodnote 107,00 €

L i e k y

NsP Nové Mesto nad Váhom n.o. mala na rok 2012 rozpočet na spotrebu liekov vo výške 380 000,00 € a k 31.12. 2012 spotrebovala lieky v hodnote 448 362,00 €, čo predstavovalo čerpanie rozpočtu vo výške 118,0 %. Organizácia prekročila rozpočet na lieky o 68 362,00 €. Prekročenie rozpočtu liekov ovplyvnil nárast spotreby liekov pre onkologických pacientov. V roku 2011 ich čerpanie bolo vo výške cca 40 0000,00 €

Spotreba liekov a krvi rok 2011 a 2012

v €

Zdravotná poisťovňa	Rok 2012	Rok 2011	Rozdiel 2012-2011
	Lieky+krv	Lieky+krv	Lieky+krv
VšZP	247 998,55	154 539,62	93 458,93
Dôvera ZP	12 634,69	14 107,27	-1 472,58
UNION ZP	1 505,10	12 389,92	-10 884,82
SPOLU ZP	262 138,34	181 036,81	81 101,53
Spolu ZP krv	54 983,00	49 207,38	10 776,10
Spolu ZP lieky	207 155,48	131 829,43	70 325,43

v €

	Rok 2012	Rok 2011	Rozdiel 2012-2011
	Lieky	Lieky	Lieky
Čerpanie rozpočet lieky (ZP +NsP)	448 361,87	403 926,47	44 435,40
Čerpanie rozpočet lieky (NsP)	241 206,39	272 097,04	-30 890,65

Krv

NsP Nové Mesto nad Váhom n.o. mala na rok 2012 rozpočet na krv vo výške 45 000,00 € a k 31.12. 2012 dosiahla náklady na spotrebu krvi vo výške 54 983,00 €, čo predstavovalo čerpanie rozpočtu vo výške 122,2 %, t.j. prekročenie vo výške 9 983,00 €

Špeciálny zdravotný materiál – „ŠZM“

NsP Nové Mesto nad Váhom n.o. mala na rok 2012 rozpočet na ŠZM vo výške 343 120,00 € a k 31.12.2012 spotrebovala ŠZM v celkovej hodnote 358 139,00 €, čo predstavovalo čerpanie rozpočtu vo výške 104,4 %. t.j. prekročenie vo výške 15 019,00 €

Spotreba ŠZM rok 2011 a 2012

v €

Zdravotná poisťovňa	Rok 2012	Rok 2011	Rozdiel 2012-2011
	ŠZM	ŠZM	ŠZM
VšZP	131 899,84	171 109,59	-39 209,75
Dôvera ZP	129 794,89	47 712,19	82 082,70
UNION ZP	6 092,09	7 089,84	-997,75
SPOLU ZP	267 786,82	225 911,62	41 875,20

v €

	Rok 2012	Rok 2011	Rozdiel 2012-2011
	ŠZM	ŠZM	ŠZM
Čerpanie rozpočet ŠZM (ZP +NsP)	358 139,43	383 571,12	-25 431,69
Čerpanie rozpočet ŠZM (NsP)	90 352,61	157 659,50	-67 306,89

Potraviny

NsP Nové Mesto nad Váhom n.o. mala na rok 2012 rozpočet na spotrebu potravín vo výške 84 360,00 € a k 31.12.2012 dosiahla náklady na potraviny vo výške 69 469,00 €, čo predstavovalo čerpanie rozpočtu vo výške 82,4, t.j. úsporu vo výške 14 891,00 €

Všeobecný materiál – „VŠM“

NsP Nové Mesto nad Váhom n.o. mala na rok 2012 rozpočet na spotrebu VŠM vo výške 37 080,00 € a k 31.12.2012 dosiahla náklady na VŠM vo výške 36 400,00 €, čo predstavovalo čerpanie rozpočtu vo výške 98,2 %. Organizácia v tejto časti dosiahla úsporu vo výške 680,00 €

Materiál na údržbu

NsP Nové Mesto nad Váhom n.o. mala na rok 2012 rozpočet na materiál na údržbu vo výške 3 120,00 € a k 31.12.2012 vynaložila náklady na materiál na údržbu vo výške 2 738,00 €, čo predstavovalo čerpanie rozpočtu vo výške 87,8 %, t.j. úsporu finančných prostriedkov o 382,00 €

Prádlo

NsP Nové Mesto nad Váhom n.o. mala na rok 2012 rozpočet nákladov na prádlo vo výške 6 960,00 € a k 31.12.2012 dosiahla skutočné náklady na jeho spotrebu vo výške 1 826,00 €, čo predstavovalo čerpanie rozpočtu vo výške 26,20%.

Hnuteľný majetok do 1 700,00 €- „DHM“

NsP Nové Mesto nad Váhom n.o. mala na rok 2012 rozpočet na spotrebu DHM vo výške 6 960,00 € a k 31.12.2012 boli zúčtované náklady na DHM vo výške 13 100,00 €. Prekročenie ovplyvnil nákup počítačovej techniky pre odborné ambulancie.

Spotreba energií

NsP Nové Mesto nad Váhom n.o. mala na rok 2012 rozpočet na spotrebu energií vo výške 145 200,00 € a k 31.12.2012 spotrebovala energie v hodnote 177 640,00 €, čo predstavovalo čerpanie rozpočtu vo výške 122,3 %. Organizácia v tejto časti rozpočet prekročila o 32 440,00 €

SLUŽBY SPOLU

NsP Nové Mesto nad Váhom n.o. mala na rok 2012 rozpočtované služby spolu vo výške 609 960,00 € a k 31.12.2012 dosiahla náklady na služby spolu vo výške 734 583,00 €, čo predstavovalo čerpanie rozpočtu vo výške 120,4 %, t.j. prekročenie finančných prostriedkov v hodnote 124 623,00 €. Podstatné prekročenie rozpočtu bolo v nákladových položkách opravy a udržiavanie o 72 007,00 € a ostatné služby o 52 089,00 €

Opravy a udržiavanie

NsP Nové Mesto nad Váhom n.o. mala na rok 2012 rozpočet na opravy a udržiavanie vo výške 53 200,00 € a k 31.12.2012 na opravy a udržiavanie vynaložila náklady vo výške 125 207,00 €, čo predstavovalo čerpanie rozpočtu vo výške 235,4 %, t.j. prekročenie finančných prostriedkov v hodnote 72 007,00 €. Toto prekročenie bolo spôsobené vynaloženými nákladmi na opravu centrálného tomografu „CT“ v hodnote 72 000,00 €.

Cestovné

NsP Nové Mesto nad Váhom n.o. mala na rok 2012 rozpočet na cestovné vo výške 2 640,00 € a k 31.12. 2012 boli náklady na cestovné vo výške 3 764,00 €, čo predstavovalo čerpanie rozpočtu vo výške 142,6 % a prekročenie o 1 124,00 €

Náklady na reprezentáciu

NsP Nové Mesto nad Váhom n.o. mala na rok 2012 rozpočet za náklady na reprezentáciu vo výške 1 200,00 € a k 31.12.2012 vynaložila náklady na reprezentáciu vo výške 603,00 €, čo predstavovalo čerpanie rozpočtu vo výške 50,3 %, t.j. úsporu 597,00 €

Ostatné služby

NsP Nové Mesto nad Váhom n.o. mala na rok 2012 rozpočet na ostatné služby vo výške 552 920,00 € a k 31.12.2012 boli náklady na ostatné služby vo výške 605 009,00 €, čo predstavovalo čerpanie rozpočtu vo výške 109,4 %, t.j. prekročenie o 52 089,00 €. Nárast v položke Ostatné služby bol predovšetkým v náraste nájomného za analyzátory na oddelení klinickej biochémie.

Skutočnosť	2011	2012	Rozdiel
z toho biochémia 5024-01	14 241 €	47 586 €	33 345 €

OKB v roku 2012 zaznamenalo nárast v nájomnom za biochemické analyzátory o 33 345,00 €, pretože v roku 2011 došlo k výmene nosných rutinných biochemických analyzátorov. Dva analyzátory typu Hitachi 912E, ktoré boli morálne i fyzicky opotrebované a dodávateľská firmou Roche už nevedla softvérovú ani technickú podporu pre tieto stroje, sme vymenili za nové. Za jeden analyzátor (BioMajesti - fi BioG) platíme mesačne 1885,73 € nájom, za druhý analyzátor (Olympus AU400 - firmy Beckman Coulter) platíme nájom 1 200,00 € mesačne.

OSOBNÉ NÁKLADY

NsP Nové Mesto nad Váhom n.o. mala na rok 2012 rozpočtované osobné náklady vo výške 2 658 590,00 € a k 31.12. 2012 zúčtovala osobné náklady vo výške 2 897 476,00 €, čo predstavovalo čerpanie rozpočtu vo výške 109,0 %, t.j. prekročenie v hodnote 238 886,00 €

V návrhu rozpočtu na rok 2012 neboli zohľadnené zákonné zvýšenia miezd zdravotníckym pracovníkom, ktoré boli prijaté až po schválení rozpočtu na rok 2012. V roku 2012 boli v NsP Nové Mesto nad Váhom n.o. trikrát zvýšené základné mzdy zdravotníckym pracovníkom. Od 01.01.2012 lekárom o čiastku 1 261,00 € mesačne. Od 01.04.2012 zákonom č. 62/2012 Z.z. boli sestram určené minimálne mzdové nároky závislé od dĺžky ošetrovateľskej praxe. Pretože organizácia nemala dostatok finančných prostriedkov na úpravu miezd sestier v zmysle zákona č. 62/2012 Z.z., správna rada na svojom zasadnutí dňa 26.04.2012 uznesením č. 6/2012 schválila zvýšenie miezd sestier na úroveň minimálneho mzdového nároku pre prvý platový stupeň na výšku 640,00 €, vrchných sestier na úroveň 800,00 € mesačne. Zdravotné poisťovne od 01.05.2012 zvýšili pre organizáciu objem finančných prostriedkov na vykrytie zvýšených miezd sestier. Od 01.05.2012 na základe tohto zvýšenia organizácia pristúpila na ďalšiu úpravu základných miezd sestier o priemerný osobný príplatok, ktorý mali vyplácaný za uplynulých 12 mesiacov. Základné mzdy sestier v mesiaci 04/2012 boli zvýšené o 6 448,00 €, v mesiaci 05/2012 o 5 597,00 €, v mesiaci 06/2012 o 473,00 €. Dňa 11.07.2012 bola rozhodnutím Ústavného súdu SR účinnosť zákona č. 62/2012 Z.z. pozastavená. Ďalšia úprava základných miezd sestier v NsP Nové Mesto nad Váhom n.o. už neprebehla. Od 01.07.2012 boli zvýšené základné mzdy lekárom, čo predstavovalo 4 973,00 €

NsP Nové Mesto nad Váhom n.o. dosiahla v roku 2011 skutočné osobné náklady vo výške 2 743 407,00 € a v roku 2012 vo výške 2 897 476,00 €. Navýšenie osobných nákladov v roku 2012 oproti roku 2011 bolo o 154 069,00 €. Nárast osobných nákladov lekárov a sestier v roku 2012 oproti skutočnosti v roku 2011 bol vo výške 231 194,00 €. Keby naša organizácia v priebehu roku 2012 nevykonala racionalizačné opatrenia v mzdovej a personálnej oblasti osobné náklady v roku 2012 by boli vyššie o 77 125,00 €

Mzdové náklady

NsP Nové Mesto nad Váhom n.o. mala na rok 2012 rozpočet na mzdové náklady vo výške 1 972 000,00 € a k 31.12.2012 organizácia vynaložila na mzdy 2 133 070,00 €, čo predstavovalo čerpanie rozpočtu vo výške 108,17 % - prekročenie o 161 070,00 €

Zákonné sociálne poistenie

NsP Nové Mesto nad Váhom n.o. mala na rok 2012 rozpočet na náklady spojené so zákonným sociálnym poistením vo výške 666 590,00 € a k 31.12.2012 boli skutočné náklady na zákonné sociálne poistenie vo výške 764 406,00 €, čo predstavovalo čerpanie rozpočtu vo výške 111,3 % - prekročenie o 77 816,00 €

V súlade s ustanoveniami §26 zákona č. 431/2002 Z.z. o účtovníctve v znení neskorších zmien a doplnkov organizácia ku koncu roka 2012 na základe inventarizácie nevyčerpaných dovoleniek zamestnancov k 31.12.2012 vytvorila krátkodobú rezervu na nevyčerpané dovolenky vo výške 93 086,00 €. Táto hodnota bola súčasťou osobných nákladov v časti mzdové náklady vo výške 60 320,00 € a v časti zákonné sociálne poistenie vo výške 32 766,00 €

Prídel do sociálneho fondu („SF“)

NsP Nové Mesto nad Váhom n.o. mala na rok 2012 rozpočet na tvorbu SF vo výške 20 000,00 € a k 31.12.2012 boli zúčtovaná náklady na tvorbu SF vo výške 20 060,00 €

FINANČNÉ NÁKLADY CELKOM

NsP Nové Mesto nad Váhom n.o. mala na rok 2012 rozpočtované finančné náklady celkom vo výške 602 890,00 € a k 31.12.2012 evidovala finančné náklady celkom vo výške 611 958,00 €, čo predstavovalo čerpanie rozpočtu na 101,5 %, t.j. prekročenie vo výške 7 250,00 €. Najväčšie prekročenie rozpočtu bolo v časti Iné ostatné náklady (bankové poplatky, pokuty, penále, konferenčné poplatky) o 55 128,00 €. Naopak úspora vo výške 52 002,00 € bola v časti nákladov za zúčtované odpisy. Zostatok predstavujú prekročené náklady v časti daní a úrokov.

Dane a poplatky

NsP Nové Mesto nad Váhom n.o. mala na rok 2012 rozpočtované dane a poplatky vo výške 7 700,00 € a k 31.12. 2012 náklady na dane a poplatky boli vo výške 11 137,00 €, čo predstavovalo čerpanie rozpočtu vo výške 144,6 %, t.j. prekročenie vo výške 3 437,00 €. Zúčtované boli dane z nehnuteľností vo výške 6 741,00 €, z motorových vozidiel vo výške 631,00 € a ostatné dane vo výške 2 559,75 €. Podstatnú časť z ostatných daní tvorila zúčtovaná daň z pridanej hodnoty pri nákupe tovaru z iného členského štátu v súlade s §11 a §20 zákona č. 222/2004 Z.z. v znení neskorších zmien a doplnkov.

Ostatné náklady - spolu

NsP Nové Mesto nad Váhom n.o. mala na rok 2012 rozpočet na ostatné náklady - spolu vo výške 71 000,00 € a k 31.12.2012 evidovala skutočnosť vo výške 127 946,00 €, čo predstavovalo prekročenie o 80,21 % t.j. o 56 946,00 €. Okrem iných položiek sú súčasťou ostatných nákladov aj náklady na zmluvné pokuty a penále, úroky, bankové poplatky. Práve v týchto položkách došlo v roku 2012 k prekročeniu rozpočtu:

Nákladová položka	2012 (€)		
	Rozpočet	Skutočnosť	Prekročenie
zmluvné pokuty a penále	0,00	48 390,00	48 390,00
úroky	24 000,00	25 818,00	1 818,00
bankové poplatky	14 400,00	22 643,00	8 243,00

- Zmluvné pokuty a penále – v hodnote 47 083,00 € predstavujú úroky za oneskorenú úhradu faktúr za dodané lieky (PROSECURITY SERVICE s.r.o)
- Úroky v hodnote - 3 305,00 € za poskytnutú pôžičku (IZOTECH); 2 480,62 € za finančný prenájom výpočtovej techniky; 20 032,00 € úroky banky vyplývajúce zo zmluvy o blokovanom kontokorentnom úvere č. 100.1153 zo dňa 05.04.2011.

Odpisy NIM, HIM a budov

NsP Nové Mesto nad Váhom n.o. mala na rok 2012 rozpočtované odpisy NIM, HIM a budov vo výške 519 190,00 € a k 31.12.2012 odpisy NIM, HIM a budov boli vo výške 467 188,00 €, čo predstavovalo čerpanie rozpočtu vo výške 90,0 %.

Odpisy v roku 2012 (v €)							
Odpisy celkom	z toho v rámci aktivít projektu „Rekonštrukcie nemocnice“						Ostatné odpisy
	Zdravotná technika		Zariadenie kuchyne		Stavba		
	EU a ŠR*	VZ	EU a ŠR*	VZ	EU a ŠR*	VZ	VZ
467 188	122 698	10 572	8 185	430	27 199	2 057	296 047
	133 270		8 616		29 256		

- nadobudnutie majetku bolo financované zo zdrojov Európskej únie („EU“) a štátneho rozpočtu („ŠR“) a suma odpisov zodpovedá sume zúčtovanej v časti výnosy na účte 691 – Dotácie.

Pre rok 2012 bol schválený rozpočet v časti odpisy budov – NFP28110220011 v rámci aktivít projektu „Rekonštrukcie nemocnice“ vo výške 76 100,00 €. Skutočné náklady boli len vo výške 29 256,00 €, nakoľko k 31.12.2012 nebolo vydané rozhodnutie o kolaudácii zrekonštruovaných priestorov nemocnice.

Daň z príjmov

NsP Nové Mesto nad Váhom n.o. mala na rok 2012 rozpočtovanú daň z príjmov vo výške 5 000,00 € a k 31.12.2012 zúčtovala daň z príjmov vo výške 5 687,00 €

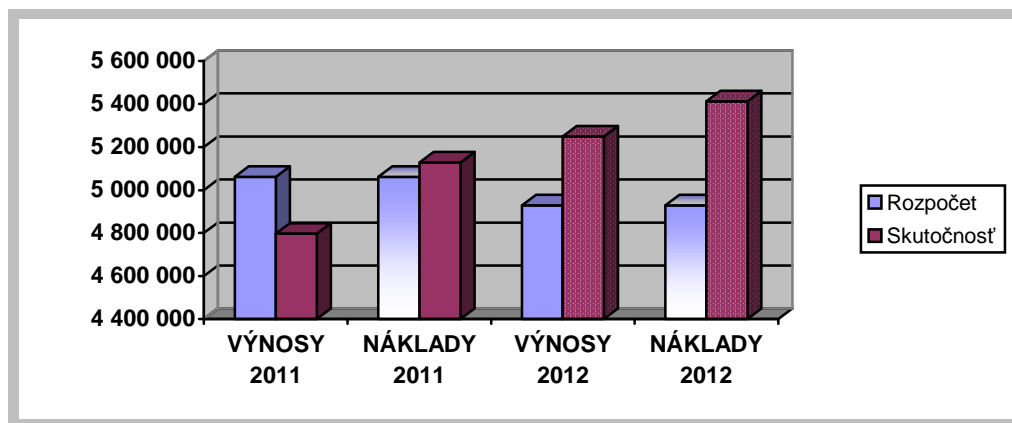
p.č.	Náklady za rok 2012			v €
	Názov položky	Rozpočet organizácie 2012	Čerpanie nákladov január až december 2012	% čerpania
1	PHM	5 800	5 907	101,8
2	Lieky	380 000	448 362	118,0
3	Krv	45 000	54 983	122,2
4	ŠZM	343 120	358 139	104,4
5	Potraviny	84 360	69 469	82,4
6	VŠM	37 080	36 400	98,2
7	Materiál na údržbu	3 120	2 738	87,8
8	Prádlo	6 960	1 826	26,2
9	DHIM do 1700 €	6 960	13 100	188,2
10	Spotreba materiálu (1 až 9)	912 400	990 924	108,6
11	Spotreba energie	145 200	177 640	122,3
12	Materiálové náklady (10 až 11)	1 057 600	1 168 564	110,5
13	Opravy a udržiavanie	53 200	1 25 207	235,4
14	Cestovné	2 640	3 764	142,6
15	Náklady na reprezentáciu	1 200	603	50,3
16	Ostatné služby	552 920	605 009	109,4
17	Služby spolu (13 až 16)	609 960	734 583	120,4
18	Mzdové náklady	1 972 000	2 133 070	108,1
19	Zákonné sociálne poistenie	666 590	744 346	111,7
20	Prídel do SF	20 000	20 060	100,0
21	Osobné náklady (18 až 20)	2 658 590	2 897 476	109,0
22	Dane a poplatky	7 700	11 137	144,6
23	Ostatné náklady - spolu (úroky, bankové, konf. poplatky)	71 000	127 946	180,2
24	Odpisy NIM, HIM a budov	519 190	467 188	90,0
25	Daň z príjmov	5 000	5 687	113,7
26	Finančné náklady celkom (22až25)	602 890	611 958	101,5
27	Náklady celkom (12+17+21+26)	4 929 040	5 412 581	109,8

Porovnanie čerpania nákladov						v €
P.č.	Názov nákladovej položky	2009	2010	2011	2012	Porovnanie 2012-2011 nárast+, úspora-
1	PHM	18 327,00	5 105,00	6 562,00	5 907,00	-655,00
2	Lieky	431 039,00	407 626,00	403 926,00	448 362,00	44 436,00
3	Krv	57 893,00	50 423,00	49 207,00	54 983,00	5 776,00
4	ŠZM	408 085,00	408 145,00	383 572,00	358 139,00	-25 433,00
5	Potraviny	97 133,00	85 312,00	68 522,00	69 469,00	947,00
6	VŠM	41 850,00	41 241,00	38 330,00	36 400,00	-1 930,00
7	Materiál na údržbu	5 822,00	2 857,00	4 045,00	2 738,00	-1 307,00
8	Prádlo	8 388,00	3 836,00	939,00	1 826,00	887,00
9	DHIM do 1700 €	50 342,00	36 883,00	90 089,00	13 100,00	-76 989,00
10	Spotreba materiálu (1 až 9)	1 118 879,00	1 041 428,00	1 045 192,00	990 924,00	-54 268
11	Spotreba energie	169 120,00	158 122,00	162 176,00	177 640,00	15 464,00
12	Materiálové náklady (10 až 11)	1 287 999,00	1 199 550,00	1 207 368,00	1 168 564,00	-38 804,00
13	Opravy a udržiavanie	172 953,00	69 870,00	53 057,00	125 207,00	72 150,00
14	Cestovné	6 550,00	7 511,00	3 889,00	3 764,00	-125,00
15	Náklady na reprezentáciu	984,00	1 303,00	1 376,00	603,00	-773,00
16	Ostatné služby	601 148,00	601 992,00	640 774,00	605 009,00	-35 765,00
17	Služby spolu (13 až 16)	781 635,00	680 676,00	699 096,00	734 583,00	35 487,00
18	Mzdové náklady	2 155 035,00	2 016 049,00	2 026 016,00	2 133 070,00	107 054,00
19	Zákonné sociálne poistenie	718 056,00	674 784,00	698 624,00	744 346,00	45 722,00
20	Prídel do SF	20 244,00	18 906,00	18 767,00	20 060,00	1 293,00
21	Osobné náklady (18 až 20)	2 893 335,00	2 709 739,00	2 743 407,00	2 897 476,00	154 069,00
22	Dane a poplatky	6 335,00	10 164,00	7 690,00	11 137,00	3 447,00
23	Ostatné náklady - spolu (úroky, odpísané pohľad. bez faktoringu)	47 640,00	61 343,00	93 940,00	127 946,00	34 006,00
24	Odpisy NIM, HIM a budov	285 042,00	300 486,00	372 398,00	467 188,00	94 790,00
25	Daň z príjmov	4 578,00	4 602,00	4 858,00	5 687,00	829,00
26	Finančné náklady celkom (22až25)	343 595,00	376 595,00	478 886,00	611 958,00	133 072,00
27	Náklady celkom (12+17+21+26)	5 306 564,00	4 966 560,00	5 128 757,00	5 412 581,00	283 824,00

Hospodársky výsledok

Nové Mesto nad Váhom n.o. k 31.12. 2012 dosiahla výnosy vo výške 5 248 307,00 € a náklady vo výške 5 412 581,00 €. K uvedenému dátumu dosiahla organizácia stratu z hospodárenia vo výške 164 274,00 €.

v €



Vysporiadanie straty vykázanej k 31.12.2012

Vedenie NsP Nové Mesto nad Váhom n.o. odporúča zaúčtovať výsledok hospodárenia k 31.12.2012 – stratu vo výške 164 274,07 € ako nevysporiadaný výsledok hospodárenia minulých rokov (účet 428), pričom celá úhrada neuhradenej straty z minulých rokov, vrátane zúčtovaných opráv chýb minulých období, bude vyrovnaná po dosiahnutí z očakávaného kladného výsledku hospodárenia v budúcich účtovných obdobiach.

POHĽADÁVKY

Organizácia k 31.12.2012 evidovala pohľadávky v celkovej hodnote 1 146 391,00 €. Voči zdravotným poisťovniam vo výške 809 223,00 €, voči ostatným odberateľom vo výške 337 168,00 € z toho: voči spoločnosti IMUNA Šarišské Michaľany cestou súdu vymáhané vo výške 48 136,00 €, a voči štátnemu rozpočtu vo výške 186 796,00 € - ktorá zodpovedá podmienkam stanoveným v zmluve o poskytnutí nenávratného finančného príspevku 28110220011 a jej následných dodatkov č. 1 a 2.

Položka	Pohľadávky k 31.12.2012		
	Celkom	V lehote splatnosti	Po splatnosti
Pohľadávky voči ZP	809 223 €	809 223 €	0 €
- VŠZP	591 100 €	591 100 €	0 €
- Union	21 437 €	21 437 €	0 €
- Dôvera	196 686 €	196 686 €	0 €
Ostatné pohľadávky	337 168 €	226 895 €	110 272 €
Pohľadávky celkom	1 146 391 €	1 036 118 €	110 272 €

Z Á V Ä Z K Y

K 31.12.2012 organizácia eviduje krátkodobé a dlhodobé záväzky v celkovej hodnote 2 665 242 €.

- krátkodobé záväzky vo výške 2 416 431 € z toho v lehote splatnosti a po lehote splatnosti:

Krátkodobé záväzky	Celkom	V lehote splatnosti	Po splatnosti
- ŠZM	442 334 €	35 282 €	407 052 €
- Lieky	702 799 €	129 616 €	573 183 €
- Energie	46 810 €	26 365 €	20 445 €
- Potraviny	2 754 €	246 €	2 508 €
- Zdravotnícke prístroje a zariadenia	0 €	0 €	0 €
- Krv	99 607 €	11 992 €	87 615 €
- Ostatné	468 898 €	56 665 €	412 233 €
- Investičné záväzky	332 680 €	208 412 €	124 268 €
Záväzky z obchodného styku:	2 095 882 €	468 578 €	1 627 304 €
Záväzky voči zamestnancom:	144 047 €	144 047 €	0 €
Záväzky zo soc. a zdrav. poistenia	154 638 €	90 489 €	64 149 €
Daňové záväzky:	21 864 €	21 864 €	0 €
Krátkodobé záväzky celkom:	2 416 431 €	724 978 €	1 691 453 €

- dlhodobé záväzky vo výške 248 811,00 € všetky v lehote splatnosti. Najväčšiu časť – vo výške 237 041,00 € tvoria ostatné dlhodobé záväzky, a to vo výške 189 958,00 € z poskytnutej pôžičky a z dohody o úhrade úrokov z omeškania úhrady istiny so splatnosťou do roku 2017 vo výške 47 083,00 €. Zostatok vo výške 11 770,00 € predstavujú dlhodobé záväzky sociálneho fondu a záväzky vyplývajúce z finančného nájmu hnutelného majetku.

NsP Nové Mesto nad Váhom n.o. mala k 31.12.2012 na finančných účtoch stav vo výške :

- peňažný účet (bežný účet organizácie) 86 216,73 €
 - disponibilná čiastka 76 385,35 €
 - zadržaná čiastka v prospech projektu „Rekonštrukcia nemocnice“ 9 831,38 €

Stav zadržanej čiastky (NFP) k 01.01.2011	191 578,95
<i>Použitie – prevod sumy na účet eurofondov</i>	117 884,23
<i>prevod I.</i>	26 748,59
<i>prevod II.</i>	18 061,17
<i>prevod III.</i>	47 800,77
<i>prevod IV.</i>	25 273,70
Stav zadržanej čiastky (NFP) k 31.12.2011	73 694,72
<i>prevod I.</i>	4 019,95
<i>prevod II.</i>	21 780,05
<i>prevod III.</i>	22 514,96
<i>prevod IV.</i>	15 548,38
Stav zadržanej čiastky (NFP) k 31.12.2012	9 831,38

- peňažný účet (bežný účet sociálneho fondu) 602,28 €
- pokladničná hotovosť 3 827,64 €

MAJETOK A ZÁSoby

Organizácia k 31.12.2012 eviduje prioritný majetok rovnaký ako pri jej vzniku a tvoria ho:

- budova nemocnice - s.č. 812, stojaca na parcele č. 4540/1 k.ú. Nové Mesto nad Váhom*
- pozemky – p.č. 3106/3, 3108/1, 4540/1 k.ú. Nové Mesto nad Váhom*

Zásoby NsP Nové Mesto nad Váhom n.o. k 01.01.2012 boli vo výške 51 502,00 € a k 31.12. 2012 vo výške 60 053,00 €.

NsP Nové Mesto nad Váhom n.o. v roku 2012 zrealizovala výmenu okien na budove nemocnice v hodnote 77 821,43 € a výmenu rín a žľabov na streche budovy nemocnice v hodnote 16 792,38 €.

ZAMESTNANCI

NsP Nové Mesto nad Váhom n.o. mala k 31.12.2012 priemerný prepočítaný počet zamestnancov 194 z toho 42 lekárov a 64 sestier.

Na lôžkových oddeleniach pracovalo 66 pracovníkov, na odborných ambulanciách 53 pracovníkov, na primárnych ambulanciách 5 pracovníkov a na pracoviskách SLVZ 52 pracovníkov.

Profesia	Priemerný prepočítaný počet zamestnancov			
	I.Q.2012	II.Q.2012	III.Q.2012	IV.Q.2012
Lekári	38	37	39	42
Sestry	60	59	60	64
Sanitári	8	8	8	8
Pôrodné asistentky	0	0	0	0
Asistenti	21	19	20	18
Pomocný personál	14	14	12	13
IZP	2	2	2	2
Laboranti	19	19	19	19
Farmaceuti	0	0	0	0
THP	20	19	19	19
Robotníci	9	8	9	9
Spolu	191	185	188	194

Prehľad fluktuácie v roku 2012	I.Q.2012	II.Q.2012	III.Q.2012	IV.Q.2012
Nárast celkom	3	5	15	13
Presuny	0	0	2	0
Nástup zo škôl - VŠ	0	0	4	2
Nástup zo škôl - SŠ	0	0	0	1
Návrat z MD / RD	0	1	2	1
Ostatné	3	4	7	9
Úbytok celkom	4	4	7	7
Presuny	0	0	2	0
Nástup na MD / RD	0	1	0	0
Odchod do dôchodku	0	0	0	0
Úmrtie	0	0	0	0
Ostatné (dohoda, skúšobná doba, okamžité skončenie..)	4	3	5	7

Počty pracovníkov podľa profesií k 31.12.2012

Profesia	Lôžkové oddelenia	Odborné ambulancie	Primárne ambulancie	SVLZ	Ostatné	Spolu
Lekár	12	22,5	2,5	6	2	45
Iný VŠ				2		2
Sestra	33	28,5	2,5	1	1	66
Laborant				19		19
Asistent spolu	7	1		20		28
Z toho:						0
Asistent sestry	1			1		2
Diétna sestra	1					1
RDG asistent				9		9
FRO asistent				8		8
Sanitár	5	1		2		8
Robotník	7	1		5	9	22
Z toho:						
pomocný pracovník	7	1		5		13
kuchyňa					6	6
skladník					2	2
vodič					1	1
THP spolu					20	20
Z toho:						
THP VŠ					8	8
THP SŠ					12	12
Organizácia celkom	66	53	5	52	32	202

Ústavná zdravotná starostlivosť

NsP Nové Mesto nad Váhom n.o. prevádzkovala v rámci ústavnej zdravotnej starostlivosti nasledovné lôžkové oddelenia:

interné lôžkové oddelenie	54 lôžok
JIS pri internom lôžkovom oddelení	6 lôžok
<u>FBLR</u>	<u>20 lôžok</u>
spolu	80 lôžok

Lôžkové oddelenia dosiahli v roku 2012 výnosy vo výške 1 349 956,86 € , náklady vo výške 1 619 854,32 € a stratu z hospodárenia vo výške 269 897,46 €

Lôžkové oddelenia dosiahli v roku 2011 stratu z hospodárenia vo výške 537 542,00 € a v roku 2012 vo výške 269 897,46 €. Lôžkové oddelenia v roku 2012 znížili stratu z hospodárenia oproti roku 2011 o 267 644,54 €

NsP Nové Mesto nad Váhom n.o. k 31.12.2012 poskytla zdravotnú starostlivosť v rámci hospitalizácie 3 388 pacientom, dosiahla priemernú obložnosť 76,10 % a priemerný ošetrovací čas 6,57.

Interné lôžkové oddelenie

Interné lôžkové oddelenie malo k 31. 12. 2012 54 lôžok. Interné lôžkové oddelenie za rok 2012 dosiahlo nasledovné hospodárske výsledky:

výnosy vo výške	889 831,59 €
náklady vo výške	903 454,77 €
stratu z hospodárenia vo výške	13 623,18 €

Interné oddelenie dosiahlo v roku 2012 priemernú obložnosť vo výške 71,44 % a priemerný ošetrovací čas 6,01 dňa. Interné lôžkové oddelenie poskytlo v roku 2012 lôžkovú zdravotnú starostlivosť 2 348 pacientom.

Interné lôžkové oddelenie malo v roku 2012 nasledovný počet pracovníkov podľa profesií a čerpalo nasledovné osobné náklady :

Profesia	Evid. stav pracovníkov 2012	Æ prepoč. stav k 2012	Osobné náklady €	Odvody €	Osobné náklady bez ÚPS €	Æ hrubá mzda mesačne €	Æ hrubá mzda bez ÚPS €
Lekár	8,18	7,34	134 268,34	46 223,37	97 685,77	1 524,39	1 109,05
Sestra	10,7	10,63	120 918,11	42 124,95	-	947,93	-
Zdravot. asistent	1,67	1,60	12 583,17	4 431,60	-	655,37	-
Sanitár	3,25	3,25	21 024,84	7 222,18	-	539,10	-
Pomocný pracovník	3,67	3,55	23 235,74	8 182,97	-	545,44	-
Spolu	26,12	25,12	312 030,20	108 185,07	-	-	-

„ÚPS – ústavná pohotovostná služba“

Interné lôžkové oddelenie dosiahlo v roku 2011 stratu z hospodárenia vo výške 205 159,00 € a v roku 2012 vo výške 13 623,00 €. Interné lôžkové oddelenie v roku 2012 znížilo stratu z hospodárenia oproti roku 2011 o 191 536,00 €.

UKAZOVATELE LÔŽKOVÉHO ODDELENIA

€

Interné oddelenie	Rok 2012		
	Náklady a Výnosy	Náklady a výnosy na 1 uznanú hospitalizáciu	% podiel na nákladoch celkom
		1540	
Lieky	91 619,22	59,49	10,14
Krv a krvné výrobky	39 297,03	25,52	4,35
Špeciálny zdravotný materiál	14 216,11	9,23	1,57
Potraviny	29 248,83	18,99	3,24
Všeobecný materiál	3 435,20	2,23	0,38
Materiál na údržbu	1,85	0,00	0,00
Prádlo	953,45	0,62	0,11
DHIM	549,94	0,36	0,06
Energie	22 788,12	14,80	2,52
MATERIÁLOVÉ NÁKLADY - SPOLU	202 109,75	131,24	22,37
Opravy a udrzovanie	643,80	0,42	0,07
Cestovné	391,00	0,25	0,04
Prepravné	6 305,75	4,09	0,70
Leasing, nájomné	1 108,85	0,72	0,12
Pranie prádla	11 764,92	7,64	1,30
Likvidácia biologického odpadu	366,16	0,24	0,04
Telefónne poplatky	1 956,70	1,27	0,22
Upratovanie	1 131,00	0,73	0,13
Vývoz smetí	1 717,39	1,12	0,19
Ostatné služby nemateriálnej povahy	203,56	0,13	0,02
Zdrav. služby neštátnych lekárov	0,00	0,00	0,00
Servisné služby	38 967,60	25,30	4,31
Stočné	2 687,63	1,75	0,30
Ostatné služby spolu	66 209,56	42,99	7,33
SLUŽBY SPOLU	67 244,36	43,67	7,44
Mzdové náklady	312 030,10	202,62	34,54
Odvody	108 185,07	70,25	11,97
OSOBNÉ NÁKLADY - SPOLU	420 215,17	272,87	46,51
OSTATNÉ NÁKLADY - SPOLU	1 013,00	0,66	0,11
ODPISY	2 471,04	1,60	0,27
VN - prevádz.náklady kuchyne	29 198,00	18,96	3,23
VN - príjmová ambulancia	60 136,45	39,05	6,66
VN - zákroková miestnosť	13 204,67	8,57	1,46
VN - konziliárne vyšetrenia	27 768,34	18,03	3,07
VN - podiel zo stredísk RaSa a HTS	80 093,99	52,01	8,87
Vnútroorg. náklady (VN) spolu	210 401,45	136,62	23,29
FINANČNÉ NÁKLADY - SPOLU	212 872,49	138,23	23,56
NÁKLADY CELKOM	903 454,77	586,66	100,00
Výkony pre zdravotné poisťovne	889 639,18	577,69	
Tržby za liečenie cudzincov	0,00	0,00	
Tržby za hospitalizáciu samoplatci	1 150,00	0,75	
Výnosy minulých období	-3 639,74	-2,36	
TRŽBY ZA VLASTNÉ VÝKONY - SPOLU	887 149,44	576,07	
OSTATNÉ VÝNOSY - SPOLU	2 232,39	1,45	
Dotácie zo štátneho rozpočtu	449,76	0,29	
VÝNOSY CELKOM	889 831,59	577,81	
HOSPODÁRSKY VÝSLEDOK(+zisk, - strata)	-13 623,18	-8,85	

JIS pri internom lôžkovom oddelení

JIS pri internom lôžkovom oddelení mala k 31. 12. 2012 6 lôžok a dosiahla v roku 2012 nasledovné ekonomické ukazovatele:

výnosy vo výške :	225 459,23 €
náklady vo výške :	440 922,01 €
stratu z hospodárenia vo výške :	215 462,78 €

JIS pri internom lôžkovom oddelení dosiahla v roku 2012 priemernú obložnosť 72,05 % a priemerný ošetrovací čas 3,92 dňa. JIS pri internom lôžkovom oddelení poskytla v roku 2012 lôžkovú zdravotnú starostlivosť 488 pacientom.

JIS pri internom lôžkovom oddelení mala v roku 2012 nasledovný počet pracovníkov podľa profesií a čerpala nasledovné osobné náklady :

Profesia	Evid. stav pracovníkov k 2012	Prepoč. stav k 2012	Osobné náklady €	Odvody €	Osobné náklady bez ÚPS €	Æ hrubá mzda mesačne €	Æ hrubá mzda bez ÚPS €
Lekár	1,40	1,40	81 179,11	29 355,96	27 783,76	-	1 653,79
Sestra	10,33	10,17	104 240,97	36 691,52	-	790,42	-
Zdravotnícky asistent	0,00	0,00					-
Spolu	-	-	185 420,08	66 048,78	-	-	-

JIS pri internom lôžkovom oddelení dosiahla v roku 2011 stratu z hospodárenia vo výške 248 979,00 € a v roku 2012 vo výške 215 463,00 €. JIS pri internom lôžkovom oddelení v roku 2012 znížila stratu z hospodárenia oproti roku 2011 o 33 516,00 €.

UKAZOVATELE LÔŽKOVÉHO ODDELENIA

€

JIS	Rok 2012		
	Náklady a Výnosy	Náklady a výnosy na 1 uznanú hospitalizáciu	% podiel na nákladoch celkom
		378	
Lieky	34 554,17	91,41	7,84
Krv a krvné výrobky	3 098,20	8,20	0,70
Špeciálny zdravotný materiál	9 912,97	26,22	2,25
Potraviny	3 934,42	10,41	0,89
Všeobecný materiál	2 085,85	5,52	0,47
Materiál na údržbu	90,57	0,24	0,02
Prádlo	280,10	0,74	0,06
DHIM	304,46	0,81	0,07
Energie	7 382,35	19,53	1,67
MATERIÁLOVÉ NÁKLADY - SPOLU	61 643,09	163,08	13,98
Opravy a udrzovanie	1 200,04	3,17	0,27
Cestovné	2 069,05	5,47	0,47
Prepravné	3 227,90	8,54	0,73
Leasing, nájomné	620,95	1,64	0,14
Pranie prádla	3 543,12	9,37	0,80
Likvidácia biologického odpadu	200,98	0,53	0,05
Telefónne poplatky	2 432,53	6,44	0,55
Upratovanie	1 131,00	2,99	0,26
Vývoz smetí	515,22	1,36	0,12
Ostatné služby nemateriálnej povahy	416,25	1,10	0,09
Zdrav. služby neštátnych lekárov	720,00	1,90	0,16
Servisné služby	25 037,79	66,24	5,68
Stočné	787,76	2,08	0,18
Ostatné služby spolu	38 633,50	102,21	8,76
SLUŽBY SPOLU	41 902,59	110,85	9,50
Mzdové náklady	185 420,08	490,53	42,05
Odvody	66 048,78	174,73	14,98
OSOBNÉ NÁKLADY - SPOLU	251 468,86	665,26	57,03
OSTATNÉ NÁKLADY - SPOLU	756,46	2,00	0,17
ODPISY	29 978,27	79,31	6,80
VN - prevádz.náklady kuchyne	3 924,00	10,38	0,89
VN - príjmová ambulancia	6 113,91	16,17	1,39
VN - zákroková miestnosť	1 950,93	5,16	0,44
VN - konziliárne vyšetrenia	3 254,67	8,61	0,74
VN - podiel zo stredísk RaSa a HTS	39 929,23	105,63	9,06
Vnútroorg. náklady (VN) spolu	55 172,74	145,96	12,51
FINANČNÉ NÁKLADY - SPOLU	85 151,01	225,27	19,31
NÁKLADY CELKOM	440 922,01	1166,46	100,00
Výkony pre zdravotné poisťovne	231 017,15	611,16	
Tržby za liečenie cudzincov	0,00	0,00	
Tržby za hospitalizáciu samoplatci	0,00	0,00	
Výnosy minulých období	-8 481,36	-22,44	
TRŽBY ZA VLASTNÉ VÝKONY - SPOLU	222 535,79	588,72	
OSTATNÉ VÝNOSY - SPOLU	935,16	2,47	
Dotácie zo štátneho rozpočtu	1 988,28	5,26	
VÝNOSY CELKOM	225 459,23	596,45	
HOSPODÁRSKY VÝSLEDOK(+zisk, - strata)	-215 462,78	-570,01	

Liečebňa v odbore fyziatria, balneológia a liečebná rehabilitácia (FBLR)

Liečebňa v odbore FBLR mala k 31. 12. 2012 20 lôžok a v roku 2012 dosiahla nasledovné ekonomické ukazovatele:

výnosy vo výške :	221 042,86 €
náklady vo výške :	289 100,72 €
stratu z hospodárenia vo výške :	68 057,86 €

Liečebňa v odbore FBLR dosiahla v roku 2012 priemernú obložnosť vo výške 85,33 % a priemerný ošetrovací čas 11,30 dňa. Liečebňa v odbore FBLR poskytla v roku 2012 lôžkovú zdravotnú starostlivosť 552 pacientom.

Liečebňa v odbore FBLR mala v roku 2012 nasledovný počet pracovníkov podľa profesií a čerpala nasledovné osobné náklady :

Profesia	Evid. stav pracovníkov 2012	Æ prepoč. stav 2012	Osobné náklady €	Odvody €	Æ hrubá mzda mesačne €
Lekár	1,92	1,88	37 869,57	13 330,08	1 678,61
Sestra	6,42	6,40	56 310,94	19 822,44	733,21
Sanitár	0,75	0,75	4 747,08	1 619,31	527,45
Pomocný pracovník	2,00	1,96	12 687,76	4 382,02	539,44
Spolu	11,09	10,99	111 615,35	39 153,85	-

Liečebňa v odbore FBLR dosiahla v roku 2011 stratu z hospodárenia vo výške 83 404,00 € a v roku 2012 vo výške 68 058,00 €. Liečebňa v odbore FBLR v roku 2012 znížila stratu z hospodárenia oproti roku 2011 o 15 346,00 €.

UKAZOVATELE LÔŽKOVÉHO ODDELENIA

€

F B R L	Rok 2012		
	Náklady a Výnosy	Náklady a výnosy na 1 uznaný lôžkodeň	% podiel na nákladoch celkom
		5861	
Lieky	7 280,95	1,24	2,52
Krv a krvné výrobky	0,00	0,00	0,00
Špeciálny zdravotný materiál	1 166,12	0,20	0,40
Potraviny	12 923,57	2,21	4,47
Všeobecný materiál	722,55	0,12	0,25
Materiál na údržbu	0,00	0,00	0,00
Prádlo	81,37	0,01	0,03
DHIM	2 084,61	0,36	0,72
Energie	13 664,32	2,33	4,73
MATERIÁLOVÉ NÁKLADY - SPOLU	37 923,49	6,47	13,12
Opravy a udrzovanie	143,67	0,02	0,05
Cestovné	76,90	0,01	0,03
Prepravné	56,15	0,01	0,02
Leasing, nájomné	132,52	0,02	0,05
Pranie prádla	3 449,56	0,59	1,19
Likvidácia biologického odpadu	92,74	0,02	0,03
Telefónne poplatky	409,64	0,07	0,14
Upratovanie	2 008,68	0,34	0,69
Vývoz smetí	1 030,43	0,18	0,36
Ostatné služby nemateriálnej povahy	9,81	0,00	0,00
Zdrav. služby neštátnych lekárov	16,40	0,00	0,01
Servisné služby	25 430,94	4,34	8,80
Stočné	1 836,28	0,31	0,64
Ostatné služby spolu	34 473,15	5,88	11,92
SLUŽBY SPOLU	34 693,72	5,92	12,00
Mzdové náklady	111 615,35	19,04	38,61
Odvody	39 153,85	6,68	13,54
OSOBNÉ NÁKLADY - SPOLU	150 769,20	25,72	52,15
OSTATNÉ NÁKLADY - SPOLU	50,00	0,01	0,02
ODPISY	217,20	0,04	0,08
VN - prevádz.náklady kuchyne	12 898,00	2,20	4,46
VN - príjmová ambulancia	20 324,58	3,47	7,03
VN - zákroková miestnosť	6 527,62	1,11	2,26
VN - konziliárne vyšetrenia	123,59	0,02	0,04
VN - podiel zo stredísk RaSa a HTS	25 573,32	4,36	8,85
Vnútroorg. náklady (VN) spolu	65 447,11	11,17	22,64
FINANČNÉ NÁKLADY - SPOLU	65 664,31	11,20	22,71
NÁKLADY CELKOM	289 100,72	49,33	100,00
Výkony pre zdravotné poisťovne	215 178,71	36,71	
Tržby za liečenie cudzincov	0,00	0,00	
Tržby za hospitalizáciu samoplatci	552,10	0,09	
Výnosy minulých období	-808,26	-0,14	
TRŽBY ZA VLASTNÉ VÝKONY - SPOLU	214 922,55	36,67	
OSTATNÉ VÝNOSY - SPOLU	6 120,31	1,04	
Dotácie zo štátneho rozpočtu	0,00	0,00	
VÝNOSY CELKOM	221 042,86	37,71	
HOSPODÁRSKY VÝSLEDOK(+zisk, - strata)	-68 057,86	-11,61	

Ambulantné oddelenia

Ambulantné oddelenia dosiahli v roku 2012 výnosy vo výške 1 407 926,85 €, náklady vo výške 1 408 042,24 €, stratu z hospodárenia vo výške 115,39 €. V období I.- IV. štvrťroka 2012 bolo na týchto ambulantných oddeleniach vyšetrených 1 407 927 pacientov.

Stredisko	Názov strediska	Náklady	Výnosy	Hospodársky výsledok + zisk/-strata	Počet bodov	Počet výkonov	Počet pacientov
2000-00	A M B U L A N T N É O D D E L E N I A	1 408 042,24	1 407 926,85	-115,39			
2001-00	VNÚTORNÉ LEKÁRSTVO - AMB. - spolu	84 548,63	73 045,19	-11 503,44	5 105 450	21 435	13 990
2001-01	Vn.lekárstvo - Dr. Podmajers	29 473,51	30 255,88	782,37	2 402 370	8 590	5 869
2001-02	Vn.lekárstvo - Dr. Repíková	43 480,66	35 197,08	-8 283,58	2 249 980	9 990	5 675
2001-03	Vn.lekárstvo - Dr. Hauptvogl	11 594,46	7 592,23	-4 002,23	453 100	2 855	2 446
2003-00	PNEUMOLÓGIA A FTIZEOLÓGIA	158 971,55	146 454,42	-12 517,13	5 987 900	25 797	16 952
2003-01	Pneum.ftizeológia - Dr. Ďurišová	92 374,91	84 917,83	-7 457,08	2 997 645	13 197	8 378
2003-02	Pneum.ftizeológia - Dr. Šišán	66 596,64	61 536,59	-5 060,05	2 990 255	12 600	8 574
2005-00	PSYCHIATRIA – spolu	41 818,33	31 652,66	-10 165,67	1 373 310	2 856	2 205
2008-00	VŠEOB.STAROSTLIVOSŤ O DETI A DORAST	48 384,56	58 331,96	9 947,40	1 650 960	11 895	5 793
2010-00	CHIRURGIA – spolu	94 740,78	91 109,28	-3 631,50	3 715 684	20 434	8 893
2011-00	ORTOPEDIA – spolu	65 891,64	63 232,35	-2 659,29	3 728 215	16 990	9 719
2012-00	UROLOGIA – spolu	68 913,79	82 113,41	13 199,62	5 820 420	25 670	14 127
2015-00	OFTALMOLÓGIA – spolu	43 098,43	45 327,40	2 228,97	2 439 005	25 946	5 544
2020-00	VŠEOBECNÉ LEKÁRSTVO - spolu	53 744,51	40 081,82	-13 662,69	1 921 615	13 631	12 003
2020-01	Všeob.lekárstvo - Dr. Heldesová	42 902,75	38 557,87	-4 344,88	1 477 815	9 881	8 849
2020-02	Všeob.lekárstvo - Dr. Hauptvogl	10 841,76	1 523,95	-9 317,81	443 800	3 750	3 154
2031-00	HEMATOLÓGIA A TRASFUZIOLÓGIA	163 209,58	160 874,96	-2 334,62	2 659 440	16 142	7 814
2040-00	KLINICKÁ IMUNOLÓGIA a ALERGOLÓGIA	15 504,88	9 644,93	-5 859,95	537 335	3 212	1 698
2045-00	REUMATOLÓGIA - spolu	88 377,30	87 966,04	-411,26	10 760 970	13 775	10 555
2045-01	Reumatológia - Dr.Hauptvoglová	41 184,89	39 116,49	-2 068,40	2 104 770	12 171	8 952
2045-02	Denzitom. - Dr. Hauptvoglová	47 192,41	48 849,55	1 657,14	8 656 200	1 604	1 603
2048-00	GASTROENTEROLÓGIA A HEPATOLÓGIA	246 889,83	297 838,95	50 949,12	16 571 997	28 499	18 300
2048-01	Gastroenterológia - Dr. Černok	186 660,59	228 042,89	41 382,30	11 242 400	16 800	12 022
2048-02	Hepatológia - Dr. Miková	60 229,24	69 796,06	9 566,82	5 329 597	11 699	6 278
2049-00	KARDIOLÓGIA - spolu	78 582,46	90 056,48	11 474,02	5 092 260	9 253	8 177
2049-02	Kardiologická amb.	70 991,45	82 103,65	11 112,20	3 997 940	8 207	7 155
2049-03	Neinvasívna kardiológia	7 591,02	7 952,84	361,82	1 094 320	1 046	1 022
2050-00	DIABETOLÓGIA	50 248,62	43 500,99	-6 747,63	2 637 832	20 519	11 619
2056-00	ANGIOLÓGIA	69 702,25	73 096,76	3 394,51	5 195 130	11 504	6 147
2064-00	ENDOKRINOLÓGIA	10 690,48	7 765,25	-2 925,23	600 790	1 653	1 840
2104-00	PEDIATRICKÁ NEUROLOGIA	13 165,48	5 834,00	-7 331,48	337 890	1 560	1 302
2610-00	AGENTÚRA OŠ.STAROTLIVOSTI - zastupujúce sestry	11 559,14	0	-11 559,14			

Pracoviská SVLZ

Pracoviská SVLZ dosiahli v roku 2012 výnosy vo výške 2 066 193,70 €, náklady vo výške 1 704 323,80 €, zisk z hospodárenia vo výške 361 869,90 €. V období I.- IV. štvrťroka 2012 bolo na týchto pracoviskách vyšetrených 195 150 pacientov.

Stredisko	Názov strediska	Náklady	Výnosy	Hospodársky výsledok + zisk/-strata	Počet bodov	Počet výkonov	Počet pacientov
5000-00	PRACOVISKO SVLZ	1 704 323,80	2 066 193,70	361 869,90	257 280 414	787 966	195 150
5023-00	RADIOLÓGIA - SPOLU	356 791,42	324 671,66	-32 119,76	33 584 030	38 857	33 061
5023-01	RDG - nemocnica	168 930,97	157 121,51	-11 809,46	10 539 550	16 952	14 486
5023-03	RDG - chirurgia	46 459,95	51 666,98	5 207,03	5 751 930	9 880	7 868
5023-04	MAMOGRAFIA	83 341,72	73 496,36	-9 845,36	9 905 950	6 835	6 790
5023-05	SONO - pracovisko	55 830,71	36 207,65	-19 623,06	6 535 000	4 694	3 415
5023-06	SONO - GEA	2 228,07	6 179,16	3 951,09	851 600	496	502
5024-00	KLINICKÁ BIOCHÉMIA - spolu	504 859,83	631 633,40	126 773,57	97 305 920	571 212	70 589
5024-01	OKB - RNDr. Ševčíková	447 721,58	626 274,43	178 552,85	97 305 920	571 212	70 589
5024-03	OKB - odberový materiál	44 986,20	0	-44 986,20			
5027-00	FYZIATRICKO-REHABILITAČNÉ ODD.	143 176,06	250 566,90	107 390,84	23 264 764	74 296	42 515
5027-01	Rehabilitácia - Dr. Petkaničová	27 081,65	64 741,21	37 659,56	3 435 324	12 955	6 420
5027-02	Rehabilitácia - nemocnica	52 648,30	70 517,60	17 869,30	10 187 930	31 073	20 488
5027-03	Rehabilitácia - Dr. Kukuča	30 044,94	45 533,99	15 489,05	2 450 620	10 621	5 077
5027-04	Rehabilitácia - poliklinika	21 162,67	56 856,35	35 693,68	6 999 620	18 793	10 060
5027-05	Rehabilitácia - Dr. Velecká	12 238,50	12 917,75	679,25	191 270	854	470
5031-00	HEMATOLÓGIA A TRANSFUZIOLÓGIA	205 321,64	123 058,51	-82 263,13	17 937 700	92 316	44 870
5031-01	Hemato-transfuziológia - N.M.	189 824,10	117 885,56	-71 938,54	17 444 180	88 160	40 933
5031-02	Hemato-transfuziológia - St.T.	15 497,54	5 172,95	-10 324,59	493 520	4 156	3 937
5184-00	CENTRÁLNY PRÍJEM spolu	41 015,43	0	-41 015,43			
5576-00	POČÍTAČOVÁ TOMOGRAFIA - CT	453 159,42	736 263,23	283 103,81	85 188 000	11 285	4 115

Zmeny a nové zloženie orgánov neziskovej organizácie v roku 2012

Členovia správnej rady do 30.11.2012:

PhDr. Marián Kvasnička	predseda	za štát
Ing. Jozef Trstenský	člen	za štát
Ing. Marianna Kotyrová	člen	za štát
MUDr. Slavomír Černok	člen	za spoluzakladateľa
Ing. Miloš Makara	člen	za spoluzakladateľa

Členovia správnej rady od 01.12.2012

V súlade s ustanoveniami §100b ods. 2 zákona č. 578/2004 Z.z. o poskytovateľoch zdravotnej starostlivosti, zdravotníckych pracovníkoch, stavovských organizáciách v zdravotníctve a o zmene a doplnení niektorých zákonov v znení neskorších predpisov s účinnosťou od 1. decembra 2012 ministerka zdravotníctva SR vymenovala nového predsedu a členov správnej rady (zástupcov štátu) s účinnosťou od 01.12.2012.

Mgr. Ing. Ivan Šteiner, PhD.	predseda	za štát
Jaroslav Bača	člen	za štát
Ing. Jana Kováčová	člen	za štát
MUDr. Slavomír Černok	člen	za spoluzakladateľa
Ing. Miloš Makara	člen	za spoluzakladateľa

Pohľadávky a záväzky z dôvodu finančných vzťahov k štátnemu rozpočtu

Dňa 07.07.2010 NsP Nové Mesto nad Váhom n.o. („ako prijímateľ“) s Ministerstvom zdravotníctva SR („ako poskytovateľ“) uzatvorila Zmluvu o poskytnutí nenávratného finančného príspevku („NFP“) č. 39/2010/OPZ na realizáciu aktivít projektu s názvom „Rekonštrukcia časti nemocnice v Novom Meste nad Váhom (kód 28110220011). Účelom tejto zmluvy je spolufinancovanie schváleného projektu prijímateľa poskytnutím NFP z prostriedkov Európskej únie a štátneho rozpočtu. V zmysle predmetnej zmluvy poskytovateľ prenajímateľovi poskytne nenávratný finančný príspevok do výšky 3 640 000,00 € slovom: Trimiliónyšesťstoštyridsaťtisíc Eur, čo predstavuje 95% z celkových oprávnených výdavkov 3 831 578,95 € na realizáciu aktivít projektu.

Oprávneným obdobím pre všetky výdavky projektu je obdobie od dátumu podpisu Zmluvy o poskytnutí NFP zmluvnými stranami do 31.12.2012. Dňa 15.12.2011 bol zmluvnými stranami podpísaný dodatok č. 2 predmetnej zmluvy, na základe ktorého boli prehodnotené a upravené oprávnené výdavky jednotlivých položiek rozpočtu aktivít projektu, pričom hodnota celkových oprávnených výdavkov zostala nezmenená:

Celkové výdavky projektu :	3.831.578,95 €
Požadovaná výška nenávratnej finančnej pomoci :	3.640.000,00 €
Intenzita pomoci :	95%
Zdroje prijímateľa celkom :	191.578,95 €

Pohľadávka voči štátu (NFP)	Príjem dotácie (zdroj EU a ŠR)			Pohľadávka k 31.12.2012
	v 2011	v 2012	celkom	
3 640 000,000	2 239 800,11	1 213 403,48	3 453 203,59	186 796,41

V roku 2012 na základe Správy o zistenej nezrovnalosti N21201504/S02 zo dňa 27.09.2012, bola NsP Nové Mesto nad Váhom n.o. zo strany riadiaceho orgánu v rámci projektu ITMS 28110220011 Rekonštrukcia časti nemocnice v Novom Meste nad Váhom uplatnená finančná korekcia v hodnote 45 212,51. Finančný dopad zistenej nezrovnalosti sa dotkol položiek 3.1.1. EKG – 12 kanálové 2 ks, a 3.1.2. EKG – prenosné. Istina v hodnote 45 212,51 € bola uhradená dňa 09.10.2012 v zložení: 6 442,73 € zdroje ŠR; 36 508,78 € zdroj fondu EU.

V nadväznosti na uvedenú skutočnosť boli uskutočnené všetky účtovné kroky, t.j. stornované výnosy, ktoré boli v prospech nadobudnutých prístrojov zúčtované v roku 2011, následne boli stornované aj výnosy budúcich období v rámci predmetných prístrojov. Náklady spojené s odpisom vzhľadom na vrátené finančné prostriedky v plnej výške znáša organizácia.

Názov položky rozpočtu aktivít projektu				Oprávnené výdavky	
1.	Stavebné objekty	1.1.	SO 101.1.	Rekonštrukcia kuchyne	931 003,23
		1.2.	SO 101.4.	Rekonštrukcia podkrovia na lôžkové oddelenie	1 289 841,64
			SO 101.5.	Oprava a náter vonkajších omietok fasády	85 748,40
		Spolu 101.1. až 101.5			2 306 593,27
2.	Prevádzkové súbory			0,00	
3.	Zariadenie	3.1.		Diagnostická technika	1 431 097,53
		3.2.		Operačná technika	0,00
		3.3.		Demonštračná technika	0,00
		3.4.		Iná technika	33 408,15
		Spolu zariadenie			1 464 505,68
4.	Stavebný dozor	4.1.		Stavebný dozor	59 520,00
Kapitálové výdavky (výdavky hlavnej aktivity) spolu				3 830 618,95	
5.	Bežné výdavky			Publicita a informovanosť	960,00
Oprávnené výdavky projektu zmluvy 2811022001101 v znení dodatku č. 2				3 831 578,95	

Príjmy a výdavky - dotácie k projektu 2811022001101							
Účel	2011		2012		2011 až 2012		Rozdiel k 31.12.2012
	Príjmy	Výdavky	Príjmy	Výdavky	Príjmy	Výdavky	
Hnuteľný majetok	1 391 280,39	1 391 280,39	0,00	0,00	1 391 280,39	1 391 280,39	0,00
Stavebné práce	836 283,72	836 283,72	1 196 911,48	1 196 911,48	2 033 195,20	2 033 195,20	0,00
Stavebný dozor	11 780,00	11 780,00	16 492,00	16 492,00	28 272,00	28 272,00	0,00
Publicita a informovanosť	456,00	456,00	0,00	0,00	456,00	456,00	0,00
Celkom	2 239 800,11	2 239 800,11	1 213 403,48	1 213 403,48	3 453 203,59	3 453 203,59	0,00

K 31.12.2012 boli fakturované stavebné práce v rámci oprávnených výdavkov a odsúhlasených neoprávnených výdavkov podľa aktivít projektu nasledovne:

v €

Stavebné objekty	fakturované	uhradené	pohľadávka k 31.12.2012
rekonštrukčné práce			
vlastné zdroje	145 219,44	109 796,93	35 422,51
EU a ŠR	2 175 944,24	2 033 195,20	142 749,04
Spolu	2 321 163,68	2 142 992,13	0,00
diagnostická technika			
vlastné zdroje	73 225,29	73 225,29	0,00
EU a ŠR	1 391 280,39	1 391 280,39	0,00
Spolu	1 464 505,68	1 464 505,68	0,00
stavebný dozor			
vlastné zdroje	2 976,00	1 488,00	1 488,00
EU a ŠR	56 544,00	28 272,00	28 272,00
Spolu	59 520,00	29 760,00	29 760,00
publicita, informovanosť			
vlastné zdroje	48,00	24,00	24,00
EU a ŠR	912,00	456,00	456,00
Spolu	960,00	480,00	480,00
Spolu vlastné zdroje	221 468,73	184 534,22	36 934,51
Spolu EU a ŠR	3 624 680,63	3 453 203,59	171 477,04
CELKOM - výdavky	3 846 149,36	3 637 737,81	208 411,55

Prehľad nároku a použitia dotácie k 31.12.2012 v €		
1	Požadovaná dotácia	3 640 000,00
2	Zúčtovaná prijatá dotácia	3 453 203,59
3	<i>Pohľadávka voči ŠR a EU</i>	<i>186 796,41</i>
4	Skutočne faktúrované aktivity	3 624 680,63
5	Uhradené z dotácie ŠR a EU	3 453 203,59
6	<i>Pohľadávka voči ŠR a EU</i>	<i>171 477,04</i>
	Rozdiel r.1-r.4	15 319,37
	Rozdiel r.3-r.6	15 319,37
	nevyčerpané (nevyfaktúrované) aktivity	

Pri rekonštrukcii časti nemocnice v Novom Meste nad Váhom neboli vyčerpané finančné prostriedky vo výške 15 319,37 € z nasledovného dôvodu:

NsP Nové Mesto nad Váhom n.o. upravila projektovú dokumentáciu z dôvodu možnosti hospitalizovať na internom lôžkovom oddelení viac imobilných pacientov.

Boli vykonané úpravy v sociálnych zariadeniach a upravili sa rozmery dvier. Vzhľadom na vyššie uvedené zmeny nemohli byť dočerpané zariadenie predmety (sprchové vaničky, príslušenstvo, batérie...), ktoré boli naplánované v rozpočte ešte pred vyššie uvedenou zmenou, po úprave projektovej dokumentácie boli nadbytočné resp. duplicitné.

Iné

NsP Nové Mesto nad Váhom n.o. (ďalej len „organizácia“) v roku 2012 viedla účtovníctvo v slovenskom jazyku, pričom účtovné metódy a zásady boli použité v súlade s platnými právnymi predpismi (zákon č. 213/1997 Z.z. o neziskových organizáciách v znení ďalších zmien a doplnkov a zákon č. 431/2002 Z.z. o účtovníctve v znení ďalších zmien a doplnkov).

NsP Nové Mesto nad Váhom n.o. v roku 2006 dostala certifikát manažérstva kvality STN EN ISO 9001/EN ISO 9001:2000, ktorý potvrdzuje, že organizácia zaviedla a aplikuje systém manažérstva kvality v oblasti poskytovania ústavnej a ambulantnej zdravotníckej starostlivosti, spoločných vyšetrovacích a liečebných zložiek, rýchlej lekárskej pomoci a poskytovania sociálnych služieb. V roku 2011 bolo snahou organizácie zavedený systém rozvíjať a vytvárať predpoklady pre zlepšovanie kvality a efektívnosti všetkých procesov.

NsP Nové Mesto nad Váhom n.o. dňa 29.-30.11/2012 obhájila dozorovým auditom certifikát manažérstva kvality č.STN EN ISO 9001:2009/ISO 9001:2008, v oblasti poskytovania ústavnej a ambulantnej zdravotníckej starostlivosti, spoločných vyšetrovacích a liečebných zložiek a poskytovania sociálnych služieb.

Pri vypracovaní výkazu ziskov a strát za rok a súvahy za rok 2012 použila organizácia tlačivá stanové Opatreniami MF SR č. MF/24342/2007-74 a č. MF/25682/2007-74.

Prílohy:

- *Správa audítora*
- *Súvaha za rok 2012*
- *Výkaz ziskov a strát za rok 2012,*
- *Poznámky*